

TÜRKİYE İŞ ve İNŞAAT MAKİNALARI ALT SEKTÖRÜ



SANAYİ GENEL MÜDÜRLÜĞÜ

Ocak 2010

İÇİNDEKİLER

| | |
|--|----|
| 1. GİRİŞ | 3 |
| 2. MEVCUT DURUM..... | 4 |
| 2.1. Dünya İş Makinaları Pazarı | 4 |
| 2.2. Sektörün Türkiye'deki Durumu | 4 |
| 2.2.1. Türkiye'nin İş Makinaları Üretimi | 6 |
| 2.2.2. İş Makinaları Sektörü Dış Ticaret Verileri | 8 |
| 3. İŞ MAKİNALARI SEKTÖRÜNÜ ETKİLEYEN EKONOMİK FAKTÖRLER | 10 |
| 4. İŞ MAKİNALARI SEKTÖRÜ TEMSİLCİLERİ TARAFINDAN DİLE GETİRİLEN TEMEL SORUNLAR VE ÇÖZÜM ÖNERİLERİ | 11 |

1. GİRİŞ

Tamamen yatırımlara yönelik faaliyet gösteren iş ve inşaat makineleri sektörü, Türkiye ekonomisinin yaklaşık %1,2'sini oluşturmaktadır. Bayındırlık, inşaat, alt yapı, üst yapı, maden sektörü, sanayi ve endüstriyel tüm yatırımların gerçekleştiği kamu ve özel sektörlere hizmet veren sektör, üstlendiği sorumluluk itibari ile çok önemli bir konuma sahiptir.

İş ve inşaat makineleri bir ülkenin alt ve üst yapısının imarında kullanılarak o ülkenin ekonomik ve sosyal gelişmesine çok önemli katkılar sağlayan araçlardır. Dolayısıyla bir ülkenin ekonomik ve sosyal yönden kalkınmışlığını ve kalkınma hızını, yıl içerisinde satılan iş ve inşaat makineleri sayısı ve niteliği ile ölçmek mümkün olabilmektedir.

Nüfus, yüzölçümü ve diğer özellikleri ile ülkemize benzerliği bulunan ülkelerdeki 0-7 yaş arasında kullanılan iş ve inşaat makineleri adedi; Almanya'da 400 bin, Fransa'da 300 bin, İtalya'da ise 290 bin adet olmasına rağmen ülkemizde 47 bin adet olarak tespit edilmiştir. Bu da Türkiye pazarının, ekonomisinin en az 5 kat daha büyüyecek bir potansiyele sahip olduğuna çarpıcı bir örnektir.

Tablo 1- Tahmini Çalışır Durumdaki Makine Adedi
(7 yaş sınırında)

| YIL | ÜLKE | ADET |
|------|----------------|---------------|
| 2008 | ALMANYA | 400.000 |
| 2008 | FRANSA | 300.000 |
| 2008 | İTALYA | 290.000 |
| 2008 | TÜRKİYE | 46.500 |

Kendine has özelliklerinden dolayı iş ve inşaat makineleri sektörü, ekonomik gelişmeleri ve değişimleri ilk önce hisseden ve en fazla etkilenen sektörlerin başında gelmektedir. 2002-2007 yılları arasında her sene neredeyse %50 artış gösteren sektör 2007 yılında rekor kırarak ağır iş makinelerinde yıllık 11.500 satış adedini geçmiş, yıllık ticaret hacminde ise 5 milyar \$'ı zorlamıştır. Sektörün ihracatı ise 2008 sonunda yaklaşık 1 milyar \$'a ulaşmıştır. 2008 yılı başında Leasingler'e verilen özel teşvikin kalkması ile ciddi bir sıkıntıya giren sektörde, küresel ekonomik sıkıntının ülkemize yansımaları, ihracatın azalması, finansman krizi vb. sebepler neticesinde yurt içinde %50 oranında bir daralma yaşanmıştır.

2. MEVCUT DURUM

2.1. Dünya İş Makinaları Pazarı

Dünya iş makinaları pazarında yaklaşık 265 Milyar USD'lık bir hacim bulunmaktadır. 110 Milyar USD'lık Dünya İş Makinaları imalatı içerisinde Türkiye % 2,29'luk bir paya sahiptir. Türkiye'nin Dünya iş makinaları sektöründeki payını arttırabilmesi için AR-GE Çalışmalarına daha fazla önem vermesi gerekmektedir. Sektörün AR-GE yatırımları, dünyadaki aynı sektörün AR-GE yatırımlarının %0.04' ünü oluşturmaktadır. Bu rakam sektörün gelişmesi için çok azdır. Sektörde iyi bir konuma gelmek için AR-GE faaliyetlerine daha fazla yatırım yapma zorunluluğu vardır.

2.2. Sektörün Türkiye'deki Durumu

Ülkemizdeki iş ve inşaat makineleri sektörünün ihtiyacının %83'ü distribütör, %17'si imalatçı firmalar tarafından karşılanmaktadır. Türkiye'de 40 yıldır üretilen iş makinelerinin yaklaşık üçte biri ihraç edilmekte olup, tüm imalat kapasitesinin ortalama ülke talebini karşılama oranı ise %70'dir. 2008 yılı itibariyle iş makineleri ve ekipmanlarını üreten yaklaşık 100 firma ve 220 civarında yan sanayi firması, 7.500 kişi doğrudan olmak üzere yaklaşık 10.000 kişiye istihdam sağlayarak ülkemiz ekonomisine bu yönde de katkıda bulunmaktadır. Aynı zamanda sektörde Yerli Ürün Kullanımı %60'lar civarında gerçekleşmektedir.

Türkiye'de 67 yılda toplam 88.000 adet yeni iş makinası satılmıştır. Tüm imalat kapasitesinin ortalama ülke talebini karşılama oranı % 70'dir. Fakat imalatçı firmalarımız tam kapasite ile çalışmamaktadırlar.

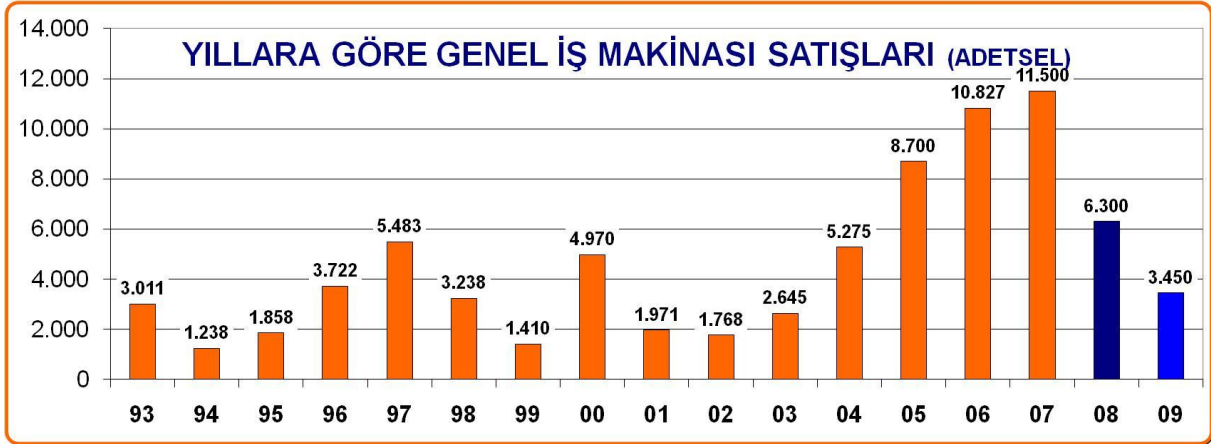
Tablo 2- İMDER ÜYE FİRMALARININ YILLIK TOPLAM ÜRETİM KAPASİTELERİ (ADETSEL)

| (TEK VARDİYADA) | 2002 | 2003 | 2004 | 2005 | 2006 | 2007 | 2008 | 2009 |
|-----------------------------|--------------|--------------|--------------|--------------|---------------|---------------|---------------|---------------|
| BEKO LODER | 2.759 | 2.759 | 3.000 | 4.652 | 5.152 | 5.152 | 5.152 | 5.152 |
| EKSKAVATÖR | 1.100 | 1.100 | 1.500 | 1.750 | 2.000 | 2.000 | 2.000 | 2.000 |
| LASTİK TEKERLEKLİ YÜKLEYİCİ | 1.100 | 1.100 | 1.100 | 800 | 800 | 800 | 800 | 800 |
| FORKLİFT | 1.100 | 1.100 | 1.100 | 1.100 | 1.100 | 2.573 | 2.573 | 2.573 |
| | | | | | | | | |
| GENEL TOPLAM | 6.059 | 6.059 | 6.700 | 8.302 | 10.525 | 10.525 | 10.525 | 10.525 |

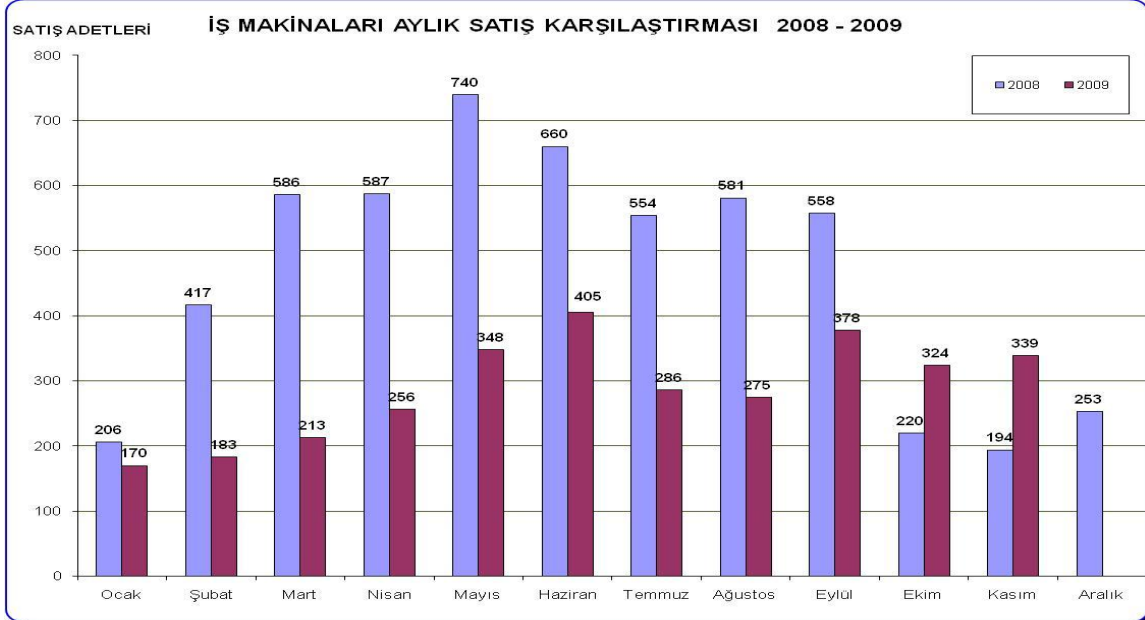
15'i AB Üyesi 60'a yakın ülkeye ihracat gerçekleştirilmekte ve yaklaşık 7.000 kişi imalat sanayisinde çalışmaktadır. Aynı zamanda İş Makinaları imalatında yerli ürün kullanım- Katma Değer kullanımı % 61,5 oranında gerçekleşmektedir. Yerli imalatçı kapasite kullanım oranı %58,8' e ulaşmaktadır.

2002- 2007 yılları arasında her sene ortalama %50 artış gösteren iş makineleri sektörü 2009 yılında küresel kriz nedeniyle %50 civarında daralmıştır. Tamamen yatırımlara yönelik faaliyet gösteren sektör KDV ve ÖTV indirimi sonrası toparlanma sürecine girmiştir.

Grafik 1-Yıllara Göre Genel İş Makinası Satışları



Grafik 2- İş Makinaları Aylık Satış Karşılaştırması (2008-2009)



Tablo 3- İş Makinaları Satış Rakamları

| İMDER- TÜRKİYE İŞ MAKİNALARI BİRLİĞİ - GENEL SEKRETERLİK | | | | | | | | |
|--|---|------------|-----------------------------------|-----------------------------------|---------------------------|---------------------------------------|---------------------------------------|---|
| TÜRKİYE GENELİ İŞ VE İSTİF MAKİNALARI SATIŞLARI | G.T.İ.P NO | KDV ORANI | 2007 TOPLAM MAKİNA SATIŞ ADETLERİ | 2008 TOPLAM MAKİNA SATIŞ ADETLERİ | DARALMA ORANI - 2008/2007 | 2008 OCAK KASIM 11 AYLIK TOPLAM- ADET | 2009 OCAK KASIM 11 AYLIK TOPLAM- ADET | DARALMA ORANI - 2008/2009 11 AYLIK TOPLAM |
| ÜRÜN | | | SATIŞ | SATIŞ | % | SATIŞ | SATIŞ | % |
| BEKO LODER 06.NİS.08 | 84.29.59 | 8% | 4.168 | 1.860 | -55,4% | 1.693 | 975 | -42,4% |
| PALETLİ EKSKAVATÖR 06.NİS.08 | 84.29.52 | 8% | 3.500 | 1.950 | -44,3% | 1.841 | 959 | -47,9% |
| LASTİKLİ EKSKAVATÖR 06.NİS.08 | 84.29.52 | 8% | 330 | 158 | -52,1% | 149 | 70 | -53,0% |
| LASTİKLİ YÜKLEYİCİ 29.03.09 | 84.29.51. | 8% | 1.450 | 910 | -37,2% | 804 | 524 | -34,8% |
| PALETLİ YÜKLEYİCİ 29.03.09 | 84.29.51 | 8% | 10 | 9 | -10,0% | 9 | 1 | -88,9% |
| SİLİNDİR 29.03.09 | 84.29.40 | 8% | 738 | 500 | -32,2% | 216 | 190 | -12,0% |
| GRAYDER 29.03.09 | 84.29.20 | 8% | 300 | 164 | -45,3% | 147 | 83 | -43,5% |
| DOZER 29.03.09 | 84.29.11 | 8% | 160 | 117 | -26,9% | 115 | 46 | -60,0% |
| TELESKOPIK TAŞIYICI | 84.27 | 18% | 200 | 176 | -12,0% | 76 | 81 | 6,6% |
| MOBİL VİNÇ | 84.26 | 18% | 32 | 30 | -6,3% | 12 | 13 | 8,3% |
| BELDEN KIRMA KAMYON | | 18% | 8 | 12 | 50,0% | 12 | 6 | -50,0% |
| KAYA KAMYONU | | 18% | 25 | 14 | -44,0% | 10 | 0 | -100,0% |
| MİNİ LODER - MAKİNA 29.03.09 | 84.29 | 8% | 579 | 400 | -30,9% | 209 | 218 | 4,3% |
| İŞ MAKİNALARI GENEL TOPLAM | 84 ANA GTİP'İNDE 26 /27 /28 /29 /30 /31 /74 | 18% | 11.500 | 6.300 | -45,2% | 5.293 | 3.166 | -40,2% |
| FORKLİFT | 84.27 | 18% | 10.500 | 8.305 | -20,9% | 7.863 | 3.280 | -58,3% |

2.2.1. Türkiye'nin İş Makinaları Üretimi

Ülke ihtiyacının yalnızca % 20 lik kısmı yerli üreticiler tarafından karşılanmaktadır. 5 Milyar USD'lık bir pazara sahip olan iş makinaları sektöründe yerli üreticilerin payı 2000 yılından sonra gerçekleşen yatırımlar sayesinde hızla artmaya başlamıştır. Yapılan yatırımlar sayesinde son 4 yılda iş makinaları imalatı yıllık % 60'ın üzerinde artış göstermiştir.

Aşağıdaki tabloda iş makinaları sektöründeki 4 ana iş makinasının yıllara göre üretim adetleri verilmektedir. 2002 yılından sonra yakalanan hızlı ve istikrarlı ekonomik büyüme sayesinde Türkiye Avrupa'nın 5. büyük iş makinaları pazarı haline gelmiştir. Türkiye'nin son 6 yılda ekonomide kazandığı ivme iş makinaları sektörüne de olumlu yansımış, 2007 yılı itibariyle Türkiye pazarı Çin'den sonra en fazla büyüme hızına sahip ikinci ülke konumuna gelmiştir. Ancak 2008 yılında etkisini göstermeye başlayan küresel kriz sebebiyle üretim rakamları düşme eğilimine girmiştir. 2009 yılında ise üretim rakamları %50 den fazla bir oranda azalmıştır.

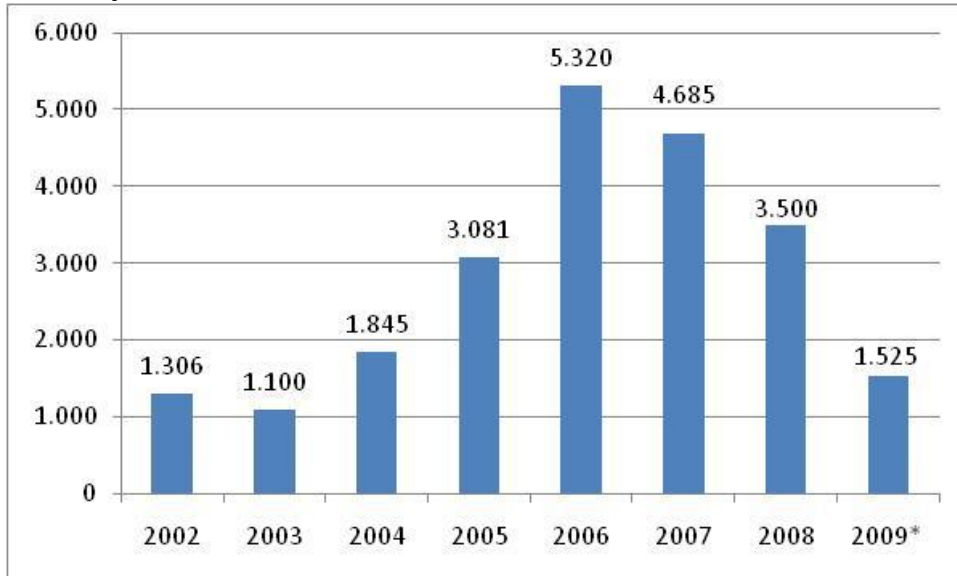
Tablo 4-Türkiye İş Makinaları Toplam Üretim Adetleri

| YILLAR | 2002 | 2003 | 2004 | 2005 | 2006 | 2007 | 2008 | 2009* | ARTIŞ ORANI* |
|-----------------------------|--------------|--------------|--------------|--------------|--------------|--------------|--------------|--------------|--------------|
| BEKO LODER | 471 | 661 | 1.300 | 2.031 | 3.300 | 3.000 | 2.400 | 1.000 | -58% |
| EKSKAVATÖR | 120 | 189 | 265 | 550 | 1.020 | 850 | 600 | 275 | -54% |
| LASTİK TEKERLEKLİ YÜKLEYİCİ | 58 | 60 | 80 | 150 | 250 | 185 | 100 | 50 | -50% |
| FORKLİFT | 657 | 190 | 200 | 350 | 750 | 650 | 400 | 200 | -50% |
| G.TOPLAM | 1.306 | 1.100 | 1.845 | 3.081 | 5.320 | 4.685 | 3.500 | 1.525 | -56% |

* Tahmini değerlerdir.

Gelişmiş ülkelere kıyasla Türkiye'nin sektörde henüz emekleme döneminde olduğunu söyleyebiliriz. Avrupa standartlarında bir iş makinasının ömrü ortalama 7 yıl olarak kabul edilmektedir. Yani yedi yılı dolduran makineler ekonomik ömrünü tamamlamış sayılırlar. Bu durum Türkiye koşullarında farklılık göstermektedir. Türkiye'de çalışan iş makinalarına baktığımızda 20'li ve 30'lu yaşlarda birçok iş makinası çalışmaya devam etmektedir. Bize özgü bu durum değiştiğinde Türkiye'nin gerçek iş makinası ihtiyacının mevcut talepten çok fazla olduğu görülecektir. Grafik-3'de görüldüğü gibi 2006 yılında en yüksek seviyesine ulaşan üretim adetlerinin küresel krizin de etkisiyle 2009 yılı için 1.525 adet'e gerilemesi beklenmektedir.

Grafik 3- İş Makinaları Üretim Adetleri



* Tahmini değerlerdir.

2.2.2. İş Makinaları Sektörü Dış Ticaret Verileri

Ülkelerin Gelişmişlik göstergesi içerisinde o ülkede kullanılan iş makinası sayısı önemli bir veri teşkil etmektedir. Günümüzde altyapısını tamamlamış gelişmiş ülkelerde dahi iş makinası kullanım oranları Türkiye gibi gelişmekte olan ve altyapısını henüz tamamlayamamış ülkelerden çok daha fazladır. Bu durum ülkemizin kat edecek daha çok fazla yolu olduğunu göstermektedir.

Türkiye de imalatı yapılan iş makinalarının % 13'ü AB üyesi ülke toplam 50 ülkeye ihracatı gerçekleştirilmektedir.

Aşağıdaki Tablo 5'te Türkiye'nin 2001 yılından başlayarak ihracat performansları ve 2009 yılına kadar olan ihracat değerleri verilmektedir. 2003 yılında sektörün yapmış olduğu ihracat 240 milyon USD iken bu rakam 2008 yılında 1.150 milyon USD olarak gerçekleşmiştir. Sektörün ihracatı geçen 5 yıllık süre zarfında yaklaşık 4,5 kat büyümüştür. Dünyanın en büyük ana üretici firmaları ile sıkı bir rekabet içerisinde bulunmakla beraber neredeyse tüm üretici firmalara da yedek parça ve aksesuar imalatı da yapılmaktadır.

Uygun yatırım koşullarında Türkiye iş makinaları sektörünün Dünya iş makinaları pazarından aldığı pay yıldıan yıla artış göstermeye devam edecektir.

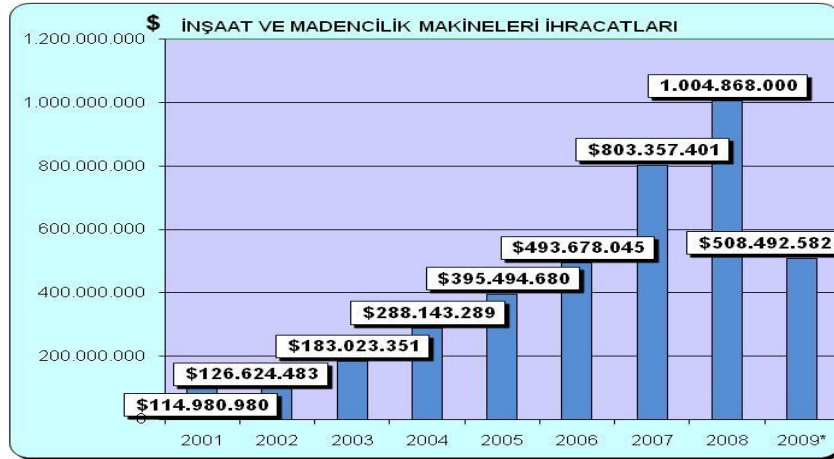
Tablo 5- OAİB Makine Ve Aksamları İhracatçı Birliği İştigal Alanı İtibariyle İhracat Kayıt Rakamları

| | 2001 | 2002 | 2003 | 2004 | 2005 | 2006 | 2007 | 2008 | 2009* |
|---|--------------------|--------------------|--------------------|--------------------|--------------------|--------------------|--------------------|----------------------|--------------------|
| MAL GRUBU ADI | Değer (\$) | Değer (\$) | Değer (\$) | Değer (\$) | Değer (\$) | Değer (\$) | Değer (\$) | Değer (\$) | Değer (\$) |
| YÜK KALDIRMA, TAŞIMA VE İSTİF.MAK. | 35.493.573 | 35.316.168 | 51.896.464 | 71.774.036 | 87.730.691 | 95.644.435 | 138.522.719 | 144.560.000 | 135.456.677 |
| İNŞAAT VE MADENCİLİK MAKİNELERİ | 114.980.980 | 126.624.483 | 183.023.351 | 288.143.289 | 395.494.680 | 493.678.045 | 803.357.401 | 1.004.868.000 | 508.492.582 |
| TOPLAM | 150.474.553 | 161.940.651 | 234.919.815 | 359.917.325 | 483.225.371 | 589.322.480 | 941.880.120 | 1.149.428.000 | 643.949.259 |

Kaynak: Tüm İhracatçı Birlikleri

* Ocak-Ekim dönemine ait verilerdir.

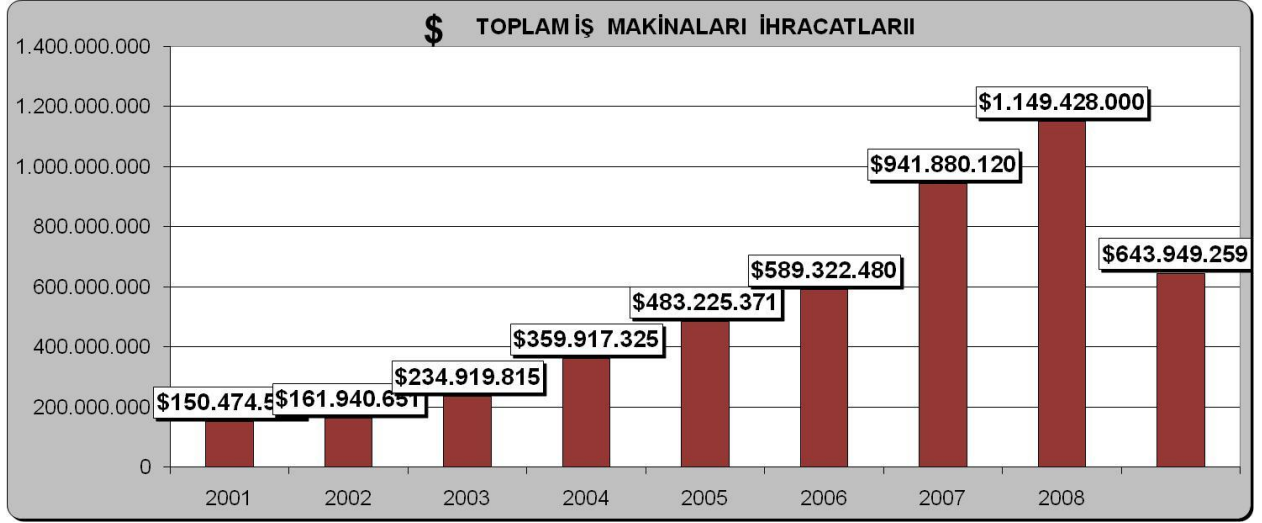
Grafik 4-İnşaat ve Madencilik Makinaları İhracatları



Grafik 5- Yük Kaldırma, Taşıma ve İstif Makinaları İhracatları



Grafik 6- Toplam İş Makinaları İhracatı



3. İŞ MAKİNALARI SEKTÖRÜNÜ ETKİLEYEN EKONOMİK FAKTÖRLER

- ✓ **Siyasi İstikrar:** Siyasi istikrar ve beraberinde getirdiği ekonomik reformlar ve politikalar tüm sektörleri olumlu etkilediği gibi İş Makinaları Sektörünü de olumlu etkilemektedir. Gerek yabancı yatırımcılar gerekse yerli yatırımcılar için birinci kriter ülkenin siyasi istikrarıdır.
- ✓ **Döviz Kuru:** Döviz kurunun düşük olması ihracat yapan firmaları olumsuz yönde etkilemektedir. Özellikle girdi maliyetleri YTL cinsinden olan firmalar uluslararası pazarda rekabet şanslarını günden güne yitirmektedirler. Bu durum aynı zamanda cari açığın artmasına sebep olmakta ve kalıcı makro ekonomik problemlerin meydana çıkmasına sebep olmaktadır.
- ✓ **İstikrarlı Politikalar:** Tüm makro ekonomik verileri etkileyen en önemli etkenlerin başında yürütülen ekonomik politikalarda istikrar gelmektedir.
- ✓ **AB Üyeliği:** Türkiye'nin Avrupa Birliği'ne girecek olması Türkiye'ye olan yabancı ilgisini arttırmıştır. Müzakere sürecinin başlaması ile birçok yabancı firma ülkemize yatırım yapmaya başlamış, ekonomi ciddi anlamda canlanmıştır. Bu canlanmadan İş Makinaları Sektörü de olumlu yönde etkilenmiştir. AB Üyelik sürecinin kesintisiz olarak sürdürülmesi ve ülkeye yeni yatırımların gelmesi iş makinalarına olan talebi olumlu yönde etkilemektedir.
- ✓ **Verimli Özelleştirmeler:** Devlet üzerinde ciddi yük teşkil eden kamu iktisadi teşekküllerinin satışı ve bunların etkin ve verimli bir şekilde ekonomiye katkılarının sürdürülmesi devletin üzerindeki yükün hafiflemesinin yanı sıra ekonomiye ciddi katkılar sağlamaya başlamıştır. Bu durum İş Makinaları Sektörünü de olumlu etkilemektedir.
- ✓ **Finansal Kaynaklar:** Ülke ekonomisinde istikrarın sağlanması, yatırımların artması finansal kaynakların çeşitlenmesine ve uluslararası piyasalarda daha uygun kredi koşullarının

doğmasına sebep olmaktadır. Sektörün ucuz ve uzun vadeli kredi temini sayesinde yatırımlar olumlu yönde etkilenmektedir.

- ✓ **İnşaat Sanayisinin Büyümesi:** Ülke ekonomisinde yaşanan ciddi refah artışı inşaat sanayini olumlu yönde etkilemiş, yeni yatırımlar ve artan konut ihtiyacı sektörün altın yıllarını yaşamasına sebep olmuştur. İnşaat sektörünün canlanmasıyla birlikte İş Makinaları Sektörü de olumlu yönde etkilenmiştir.
- ✓ **Maden Sektörünün Büyümesi:** Türkiye doğal kaynakları açısından zengin bir ülkedir. Yeraltındaki doğal zenginliklerimizin ekonomiye kazandırma politikaları çerçevesinde madencilik alanında ciddi büyüme yaşanmıştır. Yeraltı zenginliklerinin çıkarılması ve işlenmesinde iş makinalarının kullanılması İş Makinaları Sektörünün madencilik sektörüyle beraber gelişmesini sağlamaktadır.
- ✓ **İnşaat Sektörüne Verilen Kredi Desteği:** Finans kuruluşlarının uygun kredi sağlaması konuta olan talepte patlama yaşatmış ve İş Makinaları Sektörünün büyümesine ciddi katkı sağlamıştır.
- ✓ **Düşük Enflasyon – Düşük Faiz:** Makroekonomik dengelerin sağlanmasındaki en önemli etkenlerin başında düşük enflasyon ve düşük faiz politikası gelmektedir. Enflasyon ve faiz oranlarının düşük olması paranın yatırıma yönelmesini sağlamakta ve ülke ekonomisinin gelişmesine ve büyümesine sebep olmaktadır.

4. İŞ MAKİNALARI SEKTÖRÜ TEMSİLCİLERİ TARAFINDAN DİLE GETİRİLEN TEMEL SORUNLAR VE ÇÖZÜM ÖNERİLERİ

- 1. Vadeli ithalata uygulanan %3 Kaynak Kullanım Destekleme Fonu (KKDF):** Bu fonun makina sektöründe nihai ürün imalatında kullanılan ara malların vadeli ithalatında kaldırılması,
- 2. Araştırma-Geliştirme:** AR-GE çalışmaları İş Makina Sektörü için de çok önem arz ettiğinden dolayı, AR-GE Faaliyetlerinin Desteklenmesi Hakkındaki Kanun Tasarısında belirtilen en az 50 AR-GE personeli çalıştırma şartının, makina sektörü için 10 olarak belirlenmesi,
- 3. İş Makinaları tescil işlemleri:** Tescil işlemlerine, Yeni Karayolları Kanunu ile otomobil tescil işlemlerinde olduğu gibi işlerlik kazandırılması ve bu husustaki kayıt dışılığın önüne geçilmesi,
- 4. Kullanılmış Makina İthalatı:** Ülkemizde 42 kalem iş makinaları satılmakta, bunların 38'inin kullanılmış ithalatına izin verilmektedir. Ülke ihtiyacını karşılayabilecek kapasitede yerli üretimi olan ve ciddi yatırımlar yapılan 4 ana kalem ürünün (beko-loder, ekskavatör, yükleyici ve forkliftler) bu çerçevede ithalatı yapılmamaktadır. Bu uygulamanın Türkiye'nin AB üyelik sürecinin tamamlanana kadar sürdürülmesi,

- 5. Kalifiye eleman ihtiyacı:** Son yıllarda artan iş makinası talebi sebebiyle sektörde kalifiye eleman sıkıntısı yaşanmaktadır. Özellikle imalat sanayisinde, özellikle tasarım konusunda kalifiye eleman eksikliğini giderilmesi,
- 6. Operatör İhtiyacı ve Eğitimi:** İş makinaları ve ekipmanlarını kullanacak ehliyetli ve yetişmiş kalifiye elemanın yetiştirilmesi,
- 7. İş Makinalarının Ekonomik Ömürleri:** İş makinalarının ekonomik ömürleri göz önünde bulundurulmadan çok uzun süre kullanılmaya çalışılması servis ve kullanım maliyetlerini arttırmakta, insan sağlığı, güvenliğini tehdit etmekte ve çevreye zarar vermektedir. Optimum ekonomik ömürdeki makinaların kullanımının sağlanması,
- 8. İşçi sağlığı ve güvenliği bilgi ve eğitim eksikliklerinin giderilmesi,**
- 9. Değerli YTL, ve İhracat Desteklerinin azlığı,**
- 10. Kamu alımlarında yerli ürünün teşvik edilmesi.**